

# ZÁVĚREČNÁ ZPRÁVA STATION 17 NZDM PREVENT za rok 2015

**Název realizovaného programu:**

STATION17 NZDM PREVENT

Spálená 727, 38801 Blatná,

<http://station17.os-prevent.cz/>

**Vedoucí za řízení:**

Martin Klajn, DiS.

tel: 725 581 884

[klajn@os-prevent.cz](mailto:klajn@os-prevent.cz)

**Provozovatel za řízení**

**PREVENT 99 z.ú.**

Heydukova 349,

386 01 Strakonice

I O: 691 00 641

**Bankovní spojení: SOB 212818883/0300**

## STATION 17 NZDM PREVENT v roce 2015

Nízkoprahové zařízení pro děti a mládež je sociální služba poskytovaná podle zákona o sociálních službách č. 108/2006 Sb.

V minulém roce jsme poskytovali služby v podobném rozsahu jako v předcházejících letech. Stejná zůstává i cílová skupina. Jsou to dospívající ve věku 14 - 26 let, kteří se díky svému životnímu stylu dostávají do konfliktů s vrstevníky a okolím a u kterých se objevuje rizikové chování, nebo se pohybují v prostředí, kde k nim dochází.

Na konci minulého roku provedli pracovníci NZDM monitoring s názvem „Mládež v Blatné 2015/2016“. Monitoring měl za cíl zmapovat, jak tráví volný čas dospívající v Blatné a jaká je u nich míra výskytu rizikového chování. Mimo jiné měl také zodpovědit otázku, zda je dobře nastaven v rámci cílové skupiny NZDM. Výsledky monitoringu jsou zpracovány v samostatné zprávě.

Převážnou návštěvník nízkoprahového zařízení tvořili v minulém roce chlapci. Jedná se o jádro klientů, kteří službu využívají třetím a čtvrtým rokem. Díky tomuto trendu stárnutí klientů se minulý rok velký počet uživatelů dostal přes hranici 18 let. V roce 2014 využívalo službu přibližně 10 dospívajících starších 18 let, v minulém roce to bylo již okolo 30. V tomto věku jsme zaznamenali zejména potřebu nazvat klienty, kteří za řízení pravidelně využívají. Tématem se často stává ukončení zkoly, hledání práce, brigády, nástup do zaměstnání, osamostatnění se od rodiny. Tato témata se objevovala v poradenských rozhovorech, nebo se stávala součástí individuálních plánů. Na oblast potřeb spojenou s hledáním práce jsme reagovali vytvořením tzv. tréninkového stánku. Základem je prodejní stánek, který klienti NZDM provozují na různých akcích, jako je Studentský den nebo Adventní trhy. Myšlenku jak bude stánek vypadat a co se v něm bude prodávat, tvoří za podpory pracovníků pravidelní návštěvníci NZDM. Ti se také starají o provoz stánku na místě a vezkerou logistiku. Prostřednictvím tohoto projektu si dospívající osvojují základní dovednosti spojené s plánováním a realizací v rámci projektu. V praxi pak získávají kompetence a seznamují se s návyky potřebnými proto, aby uspěli v práci nebo na brigádě.

Minulý rok jsme se u dospívajících účastí již neopředchozích letech setkávali s experimentováním s marihuany. V reakci na tento fenomén jsme směřovali více strukturovaných programů na téma drogy a konkrétně pak na rizika spojená s užíváním marihuany. Z tohoto pohledu se nejedná o žádný masový nástup zneužívání marihuany mezi dospívajícími v Blatné, ale o fenomén toho, že ve věku kolem 18 let jsou experimenty s drogami účastí již neopředchozích letech. Tím, že experimentáto i mohou o své zkušenosti mluvit s pracovníky, dochází ze strany pracovníků k předávání preventivních informací a ke změnám postoje klienta. Experimentování s tvrdými drogami se u dospívajících v NZDM objevovalo jen ojediněle. V oblasti návykových látek je na prvním místě stále alkohol a tabák, což potvrzují i výsledky monitoringu.

I v roce 2015 spolupracovalo nízkoprahové zařízení STATION 17 se školami v Blatné. V zájmu probíhlo ve všech třech ZŠ, v SOU a SOŠ představení nízkoprahového zařízení a jeho služeb potenciální cílové skupině. V oblasti prevence rizikového chování se v NZDM uskutečnily 2 besedy pro druhé ročníky SOŠ Blatná na téma sexualita a partnerství, kterou lektorovaly pracovnice obanského sdružení Rozkož bez rizika. Dále pak beseda pro žáky prvních ročníků SOŠ na téma rizika užívání drog, kterou vedli pracovníci terénního programu Jihočeský streetwork. Pro dospívající návštěvníky NZDM probíhal program cílený na zneužívání marihuany, který také lektorovali pracovníci terénního programu Jihočeský streetwork.

V rámci volno asových aktivit pro cílovou skupinu i zírží ve ejnost organizoval Station 17 akci s názvem All Wheells session, která se uskute nila na parkovizti p ed plaveckým bazénem. Jednalo se o skatové odpoledne se sout 0emi. Na p íprav se ve velké mí e podíleli klienti NZDM.

Jako reakce na to, 0e v lét jsou klienti více venku, jsme na dva týdny p esunuly slu0by NZDM do exteriéru. Jak volno asové aktivity, tak odborné poradenství jsme poskytovali v pártý stanu, který jsme postavili mezi Sokolovnou a Zimním stadionem. Klienti nás vyhledávali i na tomto míst .

Také v minulém roce plnilo nízkoprahové za ízení Station 17 své základní funkce. Zajiz ovat **bezpe né prost edí** k trávení volného asu. Být místem, kde se neu0ívá alkohol, drogy a ned je se násilí na druhých. P ípravenými aktivitami podporovat **smysluplné trávení** volného asu. P ednázkami a prací se skupinou obsahovat témata z oblasti **primární prevence**. A **individuáln pracovat s klientem** na jeho zakázce.

## Personální obsazení

V roce 2015 a p edevzím v jeho druhé polovin , dozlo díky nesystémovému financování k výrazným personálním zm nám. V první polovin roku se kv li finan nímu propadu sní0ily úvazky v za ízení, v druhé polovin roku jsme obdr0eli dofinancování, které nás donutilo úvazky op t navýzit a do konce roku p íjmout nové pracovníky. V d sledku této nesystémovosti ve financování se za uplynulý rok v za ízení vyst ídalo n kolik pracovník .

## Stálý tým

Martin Klajn, DiS., sou asnost, 0,5 úvazku, vedoucí, sociální pracovník

Bc. Michaela ermáková, sou asnost, 0,6 úvazku, sociální pracovnice

Mgr. řárka Polá ková, sou asnost, 0,5 úvazku, re0imová a volno asová pracovnice

## Vyst ídali se

Bc. Pavla Dohnalová, od 2014 - 30.1.2015, re0imová a volno asová pracovnice

Bc. Dominika Vá ová, od 1.6. . 31.8.2015, re0imová a volno asová pracovnice

Mgr. Lenka Vyternová, od 1.11. . 31.12.2015, administrátorka monitoringu sMláde0 v Blatné%

Bc. Kristýna Nová , od 1.11. . 31.12.2015, re0imová a volno asová pracovnice

Alejandro Maestre, v b eznu ukon il ro ní dobrovolnický pobyt v rámci Erasmus+

## Data a statistika

v ková hranice pro klienty

**14 Ě 26 let**

otevírací doba pro klienty

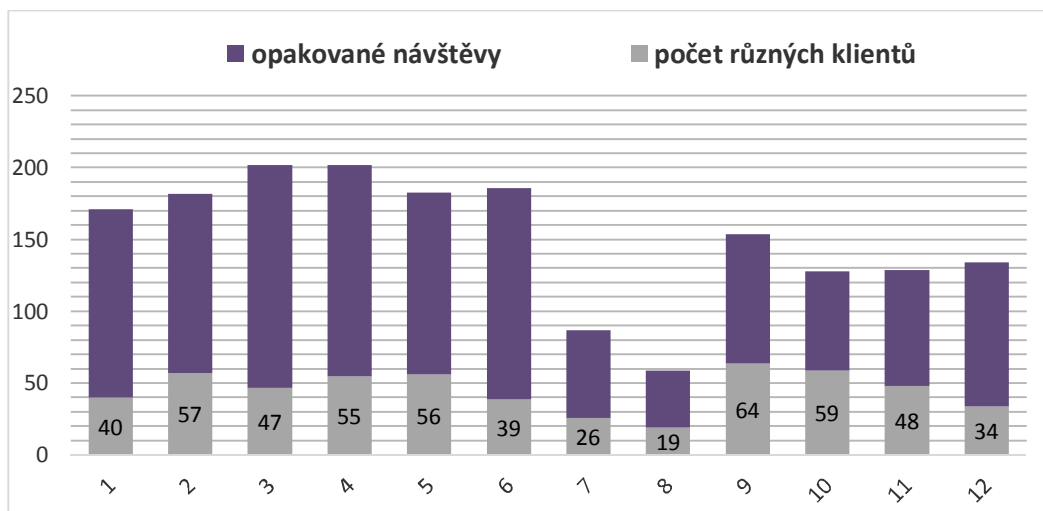
**ÚT 14:00 Ě 19:00**

**ST 14:00 Ě 19:00**

**T 14:00 Ě 19:00**

Od výze uvedené otevírací doby se odvíjí pracovní doba zam stnanc . Krom p ímé práce s klienty je v jejich pracovní náplni administrativa, vzd lávání, supervize, porady, plánování, p íprava preventivních témat a udržování zázemí nutného pro chod za ízení.

## PO ET KLIENT ZA M SÍC A PO ET OPAKOVANÝCH NÁVŮT V



## PO TY KONTAKT

	2012	2013	2014	2015
Celkový počet kontakt (návštěv)	1372	1760	2013	1803
Průměrný počet klient (jednotlivých lidí) za měsíc	32	35	47	45
Počet klient, kteří pravidelně navštěvují NZDM	56	69	69	54

## POSKYTOVANÉ SLUŽBY

NÁZEV SLUŽBY	VÝVOJ POSKYTOVÁNÍ VYBRANÝCH SLUŽEB			
	2012	2013	2014	2015
kontaktní práce	1051	1571	1919	1456
situativní intervence	45	24	60	61
doučování	23	23	6	7
volnočasové aktivity	599	766	1076	812
hudební zkušebna	523	640	513	496
poradenství / ind.práce s klientem	36	108	75	177**
skupinová práce	87	88	248	212
informační servis	109	55	42	69
preventivní programy	24	17	31	31
<b>CELKEM</b>	<b>2497</b>	<b>3292</b>	<b>3970</b>	<b>3321</b>

\*\* od 2015 vykazujeme jednotně INDIVIDUÁLNÍ PRÁCI S KLIENTEM což je součet poradenství a práce na zakázce klienta (individuálního plánu)

## Interpretace dat

V minulém roce došlo k poklesu v počtu klientů, a tedy i návštěvnosti. V souvislosti s tímto poklesem se úměrně snížil objem poskytovaných služeb. Z našeho pohledu byl předminulý rok 2014 co do počtu klientů nadprůměrný. Proto je mírný pokles spíše návratem k úrovni, ve které se bude za řízení v dalších letech pohybovat. Pokles návštěvnosti, resp. počtu klientů, je podle nás dán dvěma faktory. Prvním je, že čím mladší lidé využívají službu, tím méně let a tím širší spektrum pravidelných návštěv vnímá stárne. Úbytek je pak dán tím, že část z těchto pravidelných uživatelů po ukončení studia odchází studovat do jiného města, dále končí například SOU nebo SOŠ, odchází z internátu a tím z Blatné. Stárnutí klientů je fenomén, se kterým mají zkušenost i jiné NZDM. Když je služba obsazena staršími klienty, je pro mladší obtížnější ji využívat. Pro tento rok hledáme cesty, jak službu otevřít pro mladší klienty. Druhým faktorem poklesu návštěvnosti byly změny v týmu, které v uplynulém roce proběhly. Odchod pracovníků, se kterými měli klienti osobní vztah, se odráží v návštěvnosti. Změny v týmu nás netěšily, zároveň jsme však neviděli cestu, jak se jim vyhnout.

V ložském roce jsme změnilí způsob vykazování individuální práce s klientem. Dosud jsme individuální práci s klientem rozdělovali na poradenství a práci na zakázce klienta (individuálním plánu). Nově obě služby vykazujeme pod jednotným ukazatelem. **INDIVIDUÁLNÍ PRÁCE S KLIENTEM.**

V Blatné 10.2.2016

Martin Klajn, DiS.  
vedoucí nízkoprahového zařízení Station 17 Prevent